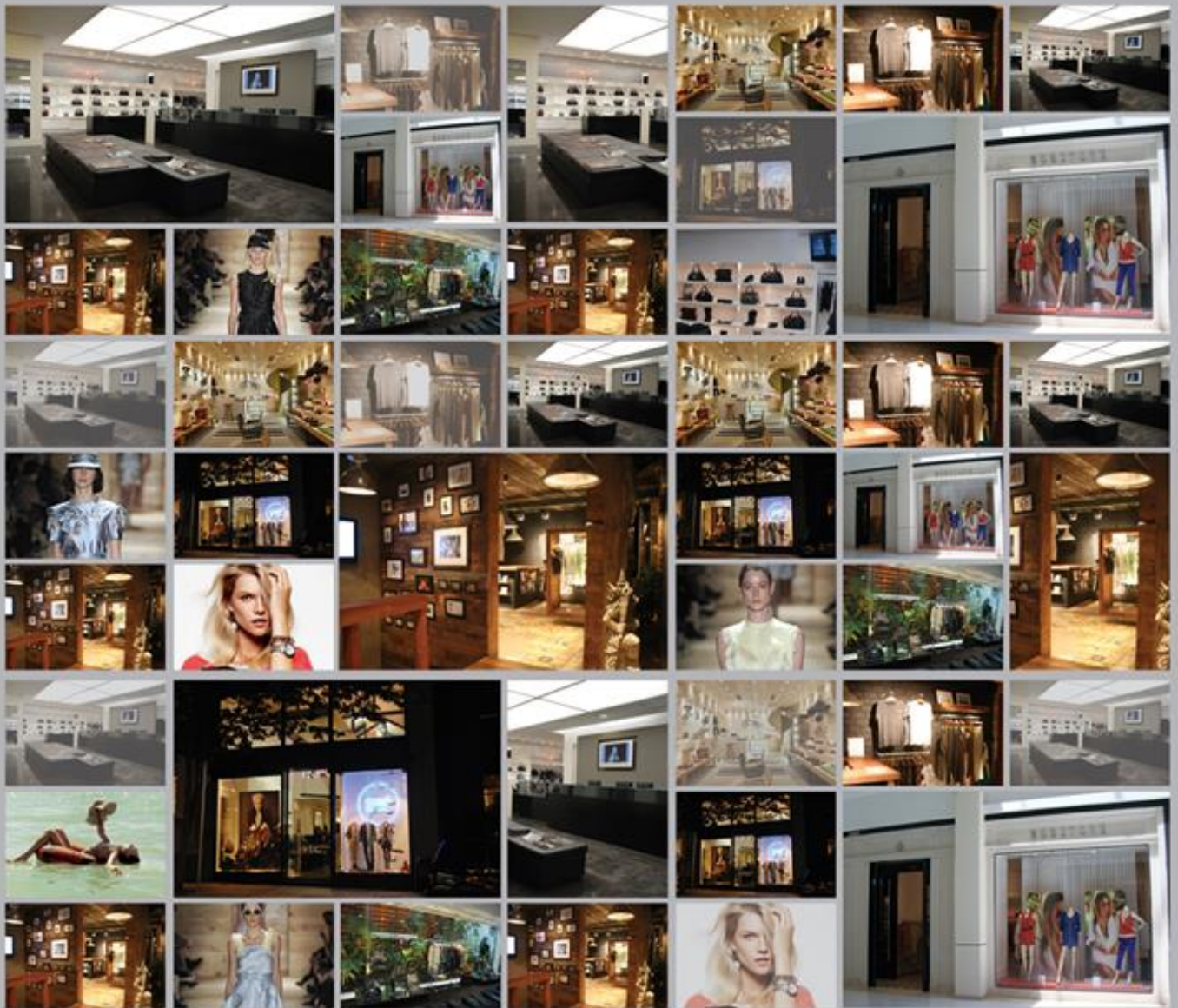


EARNINGS RELEASE

1T17



Recuperação da Margem bruta

São Paulo, 22 de Maio de 2017 - A Inbrands S.A. (“Inbrands” ou “Companhia”), uma empresa brasileira consolidadora e operadora de marcas ícones de moda e “lifestyle”, anuncia hoje os resultados do 1º trimestre de 2017 (1T17). As informações da Companhia estão apresentadas de acordo com as práticas adotadas no Brasil e as Normas Internacionais de Contabilidade (IFRS). Todas as comparações referem-se ao mesmo período do ano anterior (1T16) e estão em milhares de Reais, exceto quando indicado de outra forma. Toda e qualquer informação não contábil ou derivada de números não contábeis, além das informações descritas como históricas comparáveis, não foram revisadas pelos auditores independentes.

Relações com Investidores

Nelson Alvarenga Filho
CEO

Rafael Grisolia
Diretor Financeiro e de RI

Tel.: (11) 2186-9000

Email: ri@inbrands.com.br

- A Receita Bruta total da Companhia no 1T17 foi de R\$ 237,4 milhões, com queda de 12,6%.
- Importante recuperação da **margem bruta** para 63,8% no 1T17.
- O EBITDA Ajustado no ano foi de R\$ 27,9 milhões com margem de 14,6%.
- **Capitalização** de R\$ 50 milhões feita pelos sócios controladores.

Resumo do Resultado	1T17	1T16	Var. (%)
Receita Bruta Total	237.419	271.512	-12,6%
Receita Líquida	190.729	214.915	-11,3%
Lucro Bruto	121.770	125.897	-3,3%
<i>Margem Bruta</i>	63,8%	58,6%	5,3 p.p.
EBITDA	25.607	18.387	39,3%
<i>Margem EBITDA</i>	13,4%	8,6%	4,9 p.p.
Lucro Líquido	(16.084)	(29.010)	44,6%
<i>Margem Líquida</i>	-8,4%	-13,5%	5,1 p.p.
EBITDA Ajustado	27.927	21.260	31,4%
<i>Margem EBITDA Ajustada</i>	14,6%	9,9%	4,8 p.p.

Receita Bruta

Receita Bruta	1T17	1T16	Var. (%)
Receita Bruta Total	237.419	271.512	-12,6%

No varejo, nosso indicador de “Same Store Sales (SSS)” apresentou uma queda de 18,2% no trimestre (incluindo Tommy), principalmente por conta da desaceleração do volume de produtos ofertados no período de liquidação e aumento de preços e margens da ordem de 20%.

Lucro Bruto

Lucro Bruto e Margem Bruta	1T17	1T16	Var. (%)
Lucro Bruto	121.770	125.897	-3,3%
<i>Margem Bruta</i>	63,8%	58,6%	5,3 p.p.

O lucro bruto, no 1T17 totalizou R\$ 121,7 milhões com margem bruta de 63,8% e melhoria de 5,3 p.p. sobre o mesmo período do ano anterior. A melhoria se deu em função das ações de resgate de valor de nossas marcas e foco na rentabilidade de longo prazo.

Despesas de Vendas, Gerais e Administrativas

Despesas de Vendas, Gerais e Administrativas	1T17	1T16	Var. (%)
Despesas de Vendas, Gerais e Administrativas	(94.535)	(103.285)	-8,5%

Nossas despesas de vendas, gerais e administrativas caíram 8,5% no último trimestre.

EBITDA e Margem EBITDA

Reconciliação EBITDA	1T17	1T16	Var. (%)
Lucro Líquido	(16.084)	(29.010)	44,6%
(-) IR e CSLL	(4.681)	3.546	-232,0%
(-) Receita Financeira Líquida	32.390	30.421	6,5%
(-) Depreciações e Amortizações	13.982	13.430	4,1%
(=) EBITDA	25.607	18.387	39,3%
Margem EBITDA	13,4%	8,6%	4,9 p.p.

Nosso EBITDA no 1T17 foi de R\$ 25,6 milhões (margem EBITDA de 13,4%) com crescimento de 39,3% quando comparado ao mesmo período do ano anterior.

A Companhia, em seu gerenciamento do negócio, entende que os eventos abaixo devem ser desconsiderados para melhor refletir os resultados de suas operações:

EBITDA Ajustado	1T17	1T16	Var. (%)
EBITDA	25.607	18.387	39,3%
(+) Plano de Stock Options	-	9	-100,0%
(+) Despesas não recorrentes	2.320	2.864	-19,0%
(=) EBITDA Ajustado	27.927	21.260	31,4%
Margem EBITDA	14,6%	9,9%	4,8 p.p.

Em linha com a Instrução CVM 527 a Companhia passa, a partir do 4T12, a fazer a reconciliação do EBITDA conforme referida Instrução. De acordo com o parágrafo 4º desta Instrução, optamos por utilizar o EBITDA AJUSTADO, visando demonstrar a informação que melhor reflete a geração operacional bruta de caixa nas atividades da Companhia, sendo que os ajustes efetuados não representam uma saída de caixa ou não são recorrentes e decorrem de transações pontuais realizadas pela Companhia:

- (1) Efeito econômico (não caixa) do plano de stock options para funcionários;
- (2) Despesas extras do trimestre com ajustes de inventários, mudança de fábrica etc...

O EBITDA ajustado no 1T17 foi de R\$27,9 milhões (Margem EBITDA ajustada de 14,6%) com crescimento de 31,4% sobre o mesmo período no ano anterior.

Resultado Financeiro

Nosso resultado financeiro líquido passou de R\$ 30,4 milhões de despesas no 1T16 para R\$ 32,4 milhões de despesa no 1T17, principalmente por conta da menor receita financeira apurada no período e dos resultados das operações de hedge cambial e juros e multas de pagamentos de impostos.

Lucro / (Prejuízo) líquido

No 1T17 registramos um prejuízo líquido de R\$ 16,1 milhões (-8,4% da receita líquida) em comparação com o prejuízo líquido de R\$ 29 milhões (-13,5% da receita líquida) no 1T16.

BALANÇO PATRIMONIAL

BALANÇO PATRIMONIAL	1T17	2016	Var. (%)	BALANÇO PATRIMONIAL	1T17	2016	Var. (%)
ATIVO				PASSIVO			
CIRCULANTE				CIRCULANTE			
Caixa e equivalentes de caixa	23.261	65.827	-64,7%	Fornecedores	27.899	21.777	28,1%
Contas a receber	179.893	163.869	9,8%	Obrigações Decorrente de			
Estoques	212.289	206.192	3,0%	Compra de Mercadoria e	11.983	20.860	-42,6%
Impostos a recuperar	75.110	64.536	16,4%	Serviços			
Dividendos antecipados	-	-	0,0%	Empréstimos e financiamentos	103.360	99.246	4,1%
Créditos diversos	7.756	8.145	-4,8%	Obrigações trabalhistas	44.164	39.963	10,5%
Total do ativo circulante	498.309	508.569	-2,0%	Obrigações tributárias	108.757	98.578	10,3%
NÃO CIRCULANTE				NÃO CIRCULANTE			
Realizável a longo prazo:				Contas a pagar	19.744	25.042	-21,2%
IR Diferido Ativo	12.595	6.878	83,1%	Parcelamento de tributos	1.930	1.889	2,2%
Depósitos judiciais	3.387	3.199	5,9%	Adiantamento de clientes	1.178	713	65,2%
Impostos a recuperar LP	2.453	2.453	0,0%	Dividendos a pagar	5.689	5.689	0,0%
Partes relacionadas	4.274	48.790	-91,2%	Partes relacionadas	-	-	0,0%
Investimentos	34.056	34.956	-2,6%	Total do passivo circulante	324.704	313.757	3,5%
Imobilizado	116.272	119.641	-2,8%	NÃO CIRCULANTE			
Intangível	284.710	286.729	-0,7%	Contas a pagar	701	785	-10,7%
Ágio	233.202	233.202	0,0%	Empréstimos e financiamentos	416.631	468.592	-11,1%
Total do ativo não circulante	690.949	735.848	-6,1%	Provisão para contingências	3.486	3.622	-3,8%
TOTAL DO ATIVO	1.189.258	1.244.417	-4,4%	Parcelamento de tributos	16.917	17.010	-0,5%
				Total do passivo não circulante	437.735	490.009	-10,7%
				PATRIMÔNIO LÍQUIDO			
				Capital social	392.940	390.689	0,6%
				Reserva especial de ágio	49.954	49.954	0,0%
				Reservas de lucros	(8.768)	7.225	-221,4%
				Participação não controladora	(7.307)	(7.217)	-1,2%
				Total do patrimônio líquido	426.819	440.651	-3,1%
				TOTAL DO PASSIVO E PL	1.189.258	1.244.417	-4,4%

DEMONSTRAÇÃO DO RESULTADO

DEMONSTRAÇÃO DO RESULTADO	1T17	1T16	Var. (%)
RECEITA OPERACIONAL LÍQUIDA	190.729	214.915	-11,3%
CUSTO DAS MERCADORIAS E DOS SERVIÇOS VENDIDOS	(68.959)	(89.018)	-22,5%
LUCRO BRUTO	121.770	125.897	-3,3%
(DESPESAS) RECEITAS OPERACIONAIS	(110.145)	(120.940)	8,9%
Despesas de Vendas	(74.576)	(82.661)	-9,8%
Despesas Gerais e administrativas	(19.959)	(20.624)	-3,2%
Depreciações e amortizações	(13.982)	(13.430)	4,1%
Equivalência patrimonial	(901)	(1.198)	24,8%
Outras receitas (despesas) operacionais	(727)	(3.027)	76,0%
LUCRO OPERACIONAL ANTES DO RESULTADO FINANCEIRO	11.625	4.957	134,5%
RESULTADO FINANCEIRO	(32.390)	(30.421)	-6,5%
Despesas financeiras	(33.959)	(33.340)	1,9%
Receitas financeiras	2.901	4.179	-30,6%
Varição cambial, líquida	(1.332)	(1.260)	-5,7%
LUCRO ANTES DO IR E CS	(20.765)	(25.464)	18,5%
IMPOSTO DE RENDA E CONTRIBUIÇÃO SOCIAL			
Correntes	(1.036)	(970)	6,8%
Diferidos	5.717	(2.576)	321,9%
LUCRO LÍQUIDO DO EXERCÍCIO	(16.084)	(29.010)	44,6%
ATRIBUÍVEL A			
Proprietários da controladora	(15.993)	(28.837)	-44,5%
Participações não controladoras	(91)	(173)	-100,0%

FLUXO DE CAIXA

DEMONSTRAÇÃO DE FLUXO DE CAIXA		1T17
ATIVIDADES OPERACIONAIS		
EBITDA		25.607
<u>Varição nos ativos e passivos operacionais:</u>		
Contas a Receber		(15.170)
Estoques		(6.097)
Fornecedores		(2.755)
Contas a Pagar		(4.738)
Obrigações e direitos tributários		(1.483)
Var. outros ativos e passivos		1.081
(=) Fluxo de Caixa Operacional		(3.555)
ATIVIDADES DE INVESTIMENTO E CUSTO DA ESTRUTURA DE CAPITAL		
<u>Atividades de Investimentos</u>		
Adições do ativo imobilizado		(2.551)
Adições do ativo intangível		(7.123)
Participação em controladas e coligadas		900
<u>Custo da estrutura de capital</u>		
Custo Financeiro		(32.390)
(=) Fluxo de Caixa de investimentos e custo de capital		(41.164)
(=) Geração de caixa do negócio		(44.719)
ATIVIDADES DE FINANCIAMENTO		
Pagamento de empréstimos		(32.814)
Juros pagos		(44.711)
Captação e atualização de empréstimos		29.678
Aumento de capital em controladora		2.251
Captação de partes relacionadas		47.749
(=) Fluxo de Caixa de Financiamentos		2.153
(=) Aumento ou Diminuição de Caixa		(42.566)
<i>Saldo inicial</i>		<i>65.827</i>
<i>Saldo final</i>		<i>23.261</i>

Aviso/Disclaimer

As declarações contidas neste comunicado relativas à perspectiva dos negócios da Companhia, projeções de resultados operacionais/financeiros, potencial de crescimento da Companhia e relativas às estimativas de mercado e macroeconômicas constituem-se em meras previsões e foram baseadas nas crenças, intenções e expectativas da Administração em relação ao futuro da Companhia. Estas expectativas são altamente dependentes de mudanças do mercado, do desempenho econômico geral do Brasil, da indústria e dos mercados internacionais e, portanto, estão sujeitas a mudanças.